



**VĮ KLAIPĖDOS VALSTYBINIO JŪRŲ
UOSTO DIREKCIJA**

**2016 M.
VEIKLOS ATASKAITA**

Klaipėda
2017 m.

TURINYS

1. UOSTO DIREKCIJOS VEIKLA IR VALDYMO ORGANAI	3
2. UOSTO DIREKCIJOS VEIKLOS STRATEGIJA IR TIKSLAI	5
3. ĮMONĖS VEIKLOS REZULTATŲ ATITIKTIS ĮMONĖS VEIKLOS TIKSLAMS	6
4. KROVOS DARBŲ LIETUVOS IR KONKURUOJANČIUOSE UOSTUOSE APŽVALGA	7
5. ĮMONĖS KLIENTAI IR PAGRINDINĖS JŲ GRUPĖS	8
6. ĮMONĖS SANDORIAI	8
7. INVESTICIJOS IR PLĖTROS PROJEKTAI	9
8. ĮMONĖS DARBUOTOJAI IR DARBO UŽMOKESČIO FONDAS	9
9. ĮMONĖS VYKDOMOS SOCIALINĖS IR APLINKOSAUGOS INICIATYVOS IR POLITIKA	10
10. FINANSINIAI VEIKLOS REZULTATAI.....	13
11. ĮMONĖS PLANAI IR PROGNOZĖS 2017–2020 METAIS.....	14
12. RIZIKOS VEIKSNIAI IR JŲ SUMAŽINIMO PRIEMONĖS	15
13. INFORMACIJA APIE SKAIDRUMO GAIRIŲ NUOSTATŲ LAIKYMĄSI	16

1. UOSTO DIREKCIJOS VEIKLA IR VALDYMO ORGANAI

INFORMACIJA APIE ĮMONĘ

Pavadinimas	Valstybės įmonė Klaipėdos valstybinio jūrų uosto direkcija (toliau – Uosto direkcija).
Adresas	J. Janonio g. 24, LT-92251 Klaipėda Telefonas (8 46) 499 799 Faksas (8 46) 499 777 El. paštas info@port.lt Interneto puslapis http://www.portofklaipeda.lt/
Vadovybė	Generalinis direktorius – Arvydas Vaitkus
Valdybos sudėtis	Saulius Kerza, Susisiekimo ministerijos Biudžeto ir valstybės turto valdymo departamento direktorius; Andrius Šniuolis, Susisiekimo ministerijos Vandens ir geležinkelių transporto politikos departamento direktorius; Nepriklausomi valdybos nariai: Normantas Marius Dvareckas; Nerijus Udrėnas.
Filialai ir atstovybės	Filialų, atstovybių, dukterinių ir asocijuotų įmonių Uosto direkcija neturi.

VEIKLA

Uosto direkcija teikia viešąsias paslaugas eksploatuodama Klaipėdos valstybinį jūrų uostą ir Šventosios valstybinį jūrų uostą bei valdydama uostuose esančius valstybei nuosavybės teise priklausančius objektus, užtikrindama Klaipėdos valstybinio jūrų uosto funkcionavimą ir konkurencingumą. Uosto direkcija atlieka LR Klaipėdos valstybinio jūrų uosto įstatyme, LR Šventosios valstybinio jūrų uosto įstatyme Uosto direkcijai numatytas funkcijas, siekdama valstybės turto vertės augimo tinkamai eksploatuojant ir plėtojant uostų infrastruktūrą, ir vykdo kitą veiklą siekdama tenkinti viešuosius interesus.

Uosto direkcija vykdo šias pagrindines LR įstatymu nustatytas funkcijas:

1. koordinuoja uosto žemės naudotojų vykdomą uosto teritorijos apsaugą, užtikrina saugią laivybą uoste;
2. užtikrina uosto kapitono veiklą;
3. efektyviai naudoja ir valdo patikėjimo teise perduotą valstybės turtą;
4. organizuoja uosto akvatorijoje laivų ir žmonių gelbėjimo darbus;
5. stato, naudoja ir plėtoja uosto infrastruktūrą;
6. palaiko projektinius gylius uosto akvatorijoje ir prie krantinių, pirsų;
7. suderinus su savivaldybės institucijomis, atlieka uosto rezervinėse teritorijose parengiamuosius infrastruktūros plėtros darbus;
8. įgyvendina uosto apsaugos nuo taršos prevencijos priemones ir organizuoja taršos padarinių likvidavimą, organizuoja ir vykdo uosto aplinkos apsaugą.

VALDYMAS

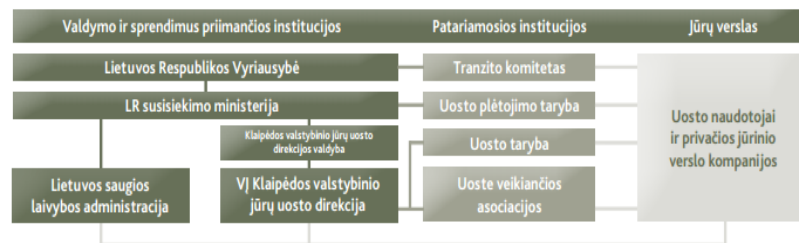
Uosto direkcija yra ribotos civilinės atsakomybės viešasis juridinis asmuo. Uosto direkcijos valdymo organai yra Uosto direkcijos savininko teisės ir pareigas įgyvendinanti institucija – LR susisiekimo ministerija, kolegialus Uosto direkcijos valdymo organas – valdyba, ir vienasmenis valdymo organas – Uosto direkcijos vadovas (generalinis direktorius).

Uosto žemė, akvatorija, hidrotechniniai įrenginiai, krantinės, navigacijos keliai ir kanalai, navigaciniai įrenginiai ir kiti uosto infrastruktūros objektai yra valstybės nuosavybė. Uosto akvatoriją, žemę, uosto infrastruktūros objektus ir kitą priskirtą ar sukurtą turtą Uosto direkcija valdo, naudoja ir juo disponuoja turto patikėjimo teisėmis, vadovaudamasi Lietuvos Respublikos įstatymais.

Uosto direkcija atitinka esminius OMX NASDAQ bendrovių valdymo kodekso principus, tačiau dėl įmonės teisinės formos dalis reikalavimų negali būti taikomi.

Klaipėdos valstybinio jūrų uosto valdyme tiesiogiai ir kaip patariamieji asmenys dalyvauja daugiau organų. Uosto valdymas pavaizduotas 1 schemeje. Šių institucijų veiklą reglamentuoja atskiri LR teisės aktai.

■ Uosto valdymo schema



VIDAUS KONTROLĖS SISTEMA

Įmonėje įdiegta vidaus kontrolės sistema užtikrina:

- įmonės veiklos teisėtumą, ekonomiškumą, efektyvumą, rezultatyvumą ir skaidrumą;
- strateginių ir kitų veiklos planų įgyvendinimą;
- turto ir informacijos apsaugą;
- informacijos ir ataskaitų patikimumą bei išsamumą;
- sutartinių ir kitų įsipareigojimų tretiesiems asmenims laikymąsi;
- su visu tuo susijusių rizikos veiksnių valdymą.

Siekiant užtikrinti visus vidaus kontrolei keliamus uždavinius bei vadovaujantis LR vidaus kontrolės ir vidaus audito įstatymu Uosto direkcijoje yra įsteigtas Vidaus audito skyrius. Tai nepriklausomas įmonės struktūrinis padalinys, kuris savo veikloje vadovaujasi vidaus audito veiklą reglamentuojančiais norminiais teisės aktais ir vykdo nepriklausomą, objektyvią tyrimo ir konsultavimo veiklą, siekiant didinti įmonės veiklos efektyvumą bei užtikrinant vidaus kontrolės sistemos funkcionavimą įmonėje.

Visi įmonėje vykdomi darbo procesai yra reglamentuoti ir vykdomi vadovaujantis patvirtintomis taisyklėmis, tvarkomis ar reglamentais (pvz., Administracijos darbo reglamentas, Dokumentų rengimo, tvarkymo ir apskaitos taisyklės ir pan.). Šiuose dokumentuose aiškiai apibrėžtos darbo taisyklės, jų kontrolės principai, už kontrolę atsakingi asmenys.

Siekiant užtikrinti efektyvų vidaus kontrolės sistemos funkcionavimą, Uosto direkcijoje visi vykstantys procesai dokumentuojami ir saugomi naudojantis dokumentų valdymo sistema „Avilys“. Naudojantis šia sistema atliekami įvairaus pobūdžio dokumentų derinimo, tvirtinimo, pasirašymo, archyvavimo procesai, įgyvendinamų projektų stebėseną, pavestų atlikti užduočių kontrolė ir pan.

Uosto direkcijos generalinio direktoriaus įsakymu yra patvirtintos Finansų kontrolės taisyklės, kuriose numatytos finansų kontrolės procedūros – išankstinė, einamoji ir paskesnioji kontrolė bei konkretūs asmenys, atsakingi už jų vykdymą.

VĮ Klaipėdos valstybinio jūrų uosto direkcija pripažinta atitinkanti Kokybės vadybos sistemos standartą ISO 9001:2008 ir Aplinkos apsaugos vadybos sistemos standartą ISO 14001:2004.

ĮMONĖS FINANSINĖS VEIKLOS KONTROLĖ

Lietuvos Respublikos susisiekimo ministerija kaip Uosto direkcijos savininko teises ir pareigas įgyvendinanti institucija vadovaudamasi Lietuvos Respublikos valstybės ir savivaldybės įmonių įstatymo 12 straipsniu parenka audito įmonę metinių finansinių ataskaitų rinkinio auditui atlikti.

2015–2017 m. įmonės metinių finansinių ataskaitų auditą atlieka UAB Jungtinė auditorių kontora. 2016 m. finansinių ataskaitų auditas bus atliktas iki 2017-03-15 dienos. Metinis atlyginimas už audito atlikimą – 2 583 Eur be PVM.

2. UOSTO DIREKCIJOS VEIKLOS STRATEGIJA IR TIKSLAI

VIZIJA

Klaipėdos valstybinis jūrų uostas 2030 metais – modernus, tvarus, saugus, draugiškas aplinkai transporto ir pramonės kompleksas, priimantis Baltmax tipo laivus, apdorojantis ne mažesnę kaip 15 proc. krovinių dalį Baltijos jūros rytinės pakrantės regiono uostuose.

Klaipėdos valstybinio jūrų uosto vystymasis orientuotas į pagrindinius valstybės politikos tikslus transporto ir tranzito srityje. Ekonomiškai konkurencingas, moderniai išvystytas, pasiekęs maksimalius esminės infrastruktūros parametrus (17 m gylis, saugus dvipusis laivų eismas), priimantis maksimalios grimzlės Baltijos jūroje plaukiojančius Baltmax tipo laivus. Patrauklus verslui ir turizmui jūrų uostas, užtikrinantis nenutrūkstamą keleivių ir krovinių srautą ištisus metus. Uoste veiklą vykdo įvairios specializuotos įmonės, teikiančios uosto ir su uostu susijusias paslaugas, kuriančios didelę pridėtinę vertę Lietuvos ekonomikai.

Uosto direkcija, siekdama įgyvendinti Klaipėdos valstybinio jūrų uosto viziją, savo kasdienėje veikloje vadovaujasi viešumo ir skaidrumo principais ir deklaruoja šias pagrindines vertybes:

– *Kompetencija ir profesionalumas.* Kompetentinga ir profesionali darbuotojų komanda padeda pagrindus sėkmingai įmonės veiklai. Įmonėje skatinamas nuolatinis žinių siekimas ir įgūdžių tobulinimas, inovacijų taikymas ir profesinės kompetencijos ugdymas, kuris įgalina darbuotojus laiku ir tinkamai priimti sprendimus greitai besikeičiančioje dinamiškoje aplinkoje ir prisitaikyti prie naujovių;

– *Iniciatyvumas, saviraiška, darbas komandoje.* Nuolatinis darbuotojų saviraiškos ir iniciatyvos skatinimas padeda kurti tiek įmonės, tiek pačių darbuotojų ateities planus ir naujas idėjas, neatsiejamai kiekvienam darbuotojui dalyvauti ir daryti įtaką įmonės veiklos procesams. Taip darbuotojai tobulėja tiek asmenybės vystymo, tiek savirealizacijos srityse ir nevengia atsakomybės. Idėjų dalijimasis veikia kaip komandos stiprinimo katalizatorius, kartu generuojamos idėjos skatina siekti bendrų tikslų, kiekvienas darbuotojas turi galimybę prisidėti prie siekiamo rezultato;

– *Tikslo siekimas ir rezultatyvumas.* Tikslų ir siekiamų rezultatų deklaravimas, aiškiai formuluojant užduotis, skatina darbuotojus siekti užsibrėžtų rezultatų. Pasiektų rezultatų aptarimas ir įvertinimas (taip pat ir papildomos motyvacinės sistemos įrankiais) skatina darbuotojų produktyvumą ir tobulėjimą;

– *Pasitikėjimas ir atsakomybė.* Įmonėje vertinamas kiekvieno darbuotojo noras atsakingai ir sąžiningai atlikti darbus, siekiama tarpusavio pasitikėjimo.

Šių vertybių laikymasis padeda nebijoti priimti sprendimų, pastebėti ir įvertinti netradicines galimybes, likti ištikimiams savo išsikeltiems konkretiems tikslams ir siekti juos įgyvendinti.

MISIJA

Pažangiai eksploatuoti Klaipėdos uostą ir nuolat didinti jo konkurencingumą, efektyviai plėtojant uosto infrastruktūrą, sudarant sąlygas uosto paslaugų sektoriaus verslo plėtrai ir sukuriant kuo didesnę uosto kaip pagrindinio transporto mazgo pridėtinę vertę tam panaudojant pažangias, išteklius tausojančias ir aplinkos taršą bei klimato kaitą mažinančias technologijas, skatinant personalo tobulėjimą ir mokymą, taikant tarptautinius kokybės standartus ir vadovaujantis viešumo ir skaidrumo reikalavimais.

VEIKLOS STRATEGIJA

Uosto direkcijos strateginė veiklos kryptis – efektyvus Klaipėdos valstybinio jūrų uosto veiklos planavimas, valdymas, plėtojimas ir finansavimas, kad būtų pasiekti įmonės pagrindiniai strateginiai tikslai.

Uosto direkcija kaip valstybės įmonė savo veikla siekia ekonomiškai ir socialiai naudingų valstybei ir visuomenei veiklos rezultatų, efektyviai ir racionaliai panaudojant turimus išteklius kurti pridėtinę vertę. Uosto direkcija vykdydama įstatymu priskirtas funkcijas pasirenka priemones, kurios gali efektyviausiai prisidėti prie uosto konkurencingumo ir rinkos poreikius atitinkančių verslo sąlygų kūrimo, saugios laivybos ir uosto saugumo užtikrinimo, aplinkosaugos reikalavimų vykdymo ir gerinimo bei didžiausios turto gražos valstybei užtikrinimo.

2016–2019 m. strateginiame veiklos plane išskirti įmonės strateginiai tikslai ir uždaviniai:

1. Didinti Klaipėdos valstybinio jūrų uosto konkurencingumą, sukuriant sąlygas pridėtinę vertę uostui, miestui ir valstybei kuriančių uosto įmonių veiklos plėtrai.
2. Užtikrinti aukštos kokybės paslaugas ir navigacijos saugumą uosto naudotojams.
3. Užtikrinti aplinkosaugos reikalavimų vykdymą.
4. Užtikrinti Uosto direkcijos veiklos ir finansinį efektyvumą.

3. ĮMONĖS VEIKLOS REZULTATŲ ATITIKTIS ĮMONĖS VEIKLOS TIKSLAMS

Uosto direkcija, įgyvendindama įmonei išskeltus tikslus ir įstatymu priskirtas funkcijas, 2016 m.:

- **nuomavo uosto žemę, rinko uosto rinkliavas.** Pagrindinės veiklos pajamos sudarė **56,5 mln. eurų**, tai yra 5 % daugiau nei planuota (3 mln. eurų) ir 4 % daugiau nei 2015 m. Atsižvelgiant į tai, kad 2016 m. Klaipėdos uosto krova buvo 4 % didesnė nei 2015 m., surinkta 5 % daugiau uosto rinkliavų. Iš viso Klaipėdos uoste 2016 m. krauta **40,14 mln. t** jūrinių krovinių, t. y. apie 2 mln. t daugiau nei 2015 m.;

- uždirbo **28,7 mln. eurų grynojo pelno**, t. y. 19 % daugiau nei planuota (+4,6 mln. eurų). **Veiklos pelnas sudarė 27 mln. eurų** arba 12 % daugiau nei planuota. Įmonės veiklos pelningumas siekė 48 %, grynasis pelningumas sudarė 51 %;

- siekdama didinti uosto konkurencingumą, sukurti prielaidas pridėtinę vertę kuriančių uosto įmonių veiklos plėtrai, Uosto direkcija įgyvendino **investicijų**, kurių vertė **14,729 mln. eurų** be PVM (atliktų darbų vertė);

- siekdama užtikrinti **uosto saugumą**, Uosto direkcija (atsakingi padaliniai) vykdė uosto įrenginių (terminalų) kasmetinius apsaugos patikrinimus, neeilinius uosto įrenginių (terminalų) apsaugos patikrinimus pagal ISPS kodekso reikalavimus; organizuota ir dalyvauta ekstremalių situacijų pratybose ir kt.;

- siekdama užtikrinti **saugią laivybą uoste** toliau vykdė informacinių technologijų bei radiolokacinių ir ryšių sistemos plėtrą, stebėjo akvatoriją, kontroliavo laivų švartavimosi operacijas, tikrino laivų grimzles ir krovinių tvirtinimą, organizavo atliekų surinkimą iš atplaukusių į uostą laivų ir kt.;

- nuolat atliko **aplinkosaugos darbus**: Klaipėdos valstybinio jūrų uosto aplinkos monitoringas; Klaipėdos uosto akvatorijos dugno nuosėdų užterštumo tyrimas; stintų nerštinės migracijos, žuvų pavasarinės ir rudeninės migracijų intensyvumo stebėjimai kasimo darbų metu uosto akvatorijoje; atrankos dėl poveikio aplinkai vertinimo ir kt.;

- aktyviai vykdė rinkotyros ir rinkodaros veiklą reklamuodama uostą, plėtodama vietinius ir tarptautinius ryšius, darbuotojai dalyvavo tarptautinėse konferencijose, seminaruose, verslo forumuose, kitų įmonių, įstaigų ir kompanijų rengiamuose uosto ir laivybos renginiuose bei taikė kitas rinkodaros ir rinkotyros priemones.

4. KROVOS DARBŲ LIETUVOS IR KONKURUOJANČIUOSE UOSTUOSE APŽVALGA

KROVOS DARBŲ APIMTIS KLAIPĖDOS UOSTE IR BŪTINGĖS TERMINALE

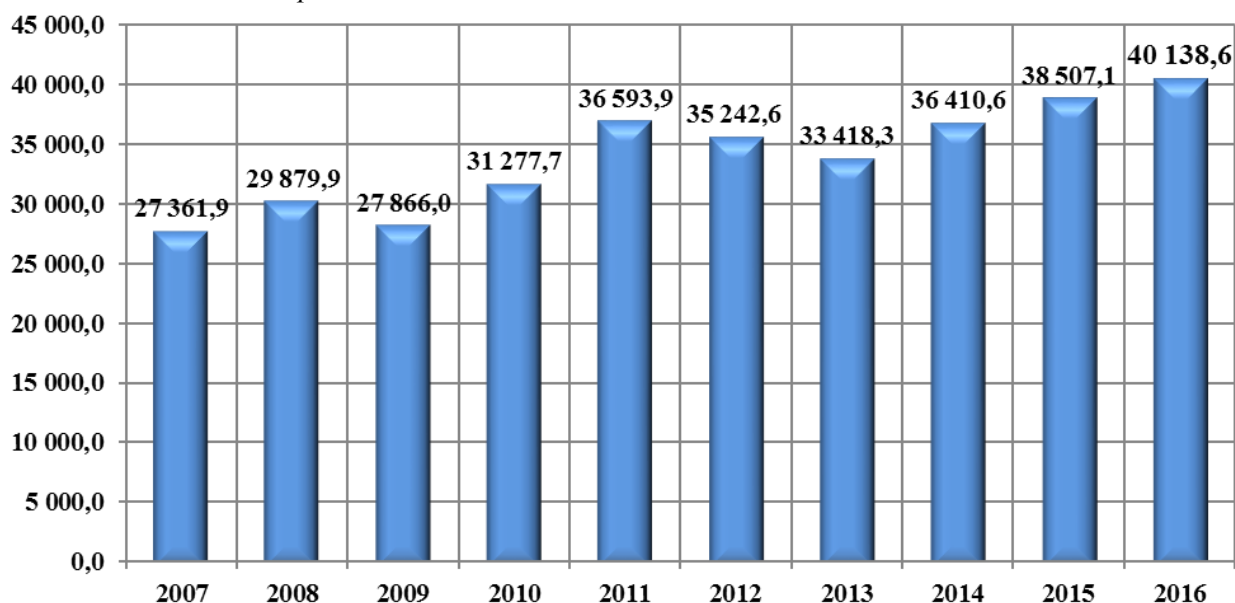
2016 m. Klaipėdos uosto krovos apyvarta augo **4,2 proc.** – iš viso krauta **40,14 mln. t**, t. y. 1 631,5 tūkst. t daugiau nei 2015 m. **Tai geriausias metinis krovos rezultatas Klaipėdos uosto istorijoje.**

Klaipėdos uoste kraunamų krovinių tipų pokyčiai:

- *skystieji kroviniai* – pilta 11 171,9 tūkst. t, +10,4 proc. arba +1 054,0 tūkst. t;
- *generaliniai kroviniai* – krauta 12 350,0 tūkst. t, +10,7 proc. arba +1 193,3 tūkst. t;
- *birieji kroviniai* – pilta 16 616,6 tūkst. t, -3,6 proc. arba -615,8 tūkst. t.

2016 m. į Klaipėdos uostą įplaukė 6 898 laivai, t. y. 2,3 proc. arba 161 laivu mažiau nei 2015 m. Keleivių apsilankė 350 623, t. y. 3,0 proc. arba 10 177 keleiviais daugiau.

Klaipėdos uosto 2007–2016 m. bendros krovos rezultatai, tūkst. t.



KONKURENCINĖ APLINKA

Klaipėdos uosto konkurentais laikomi rytinės Baltijos jūros pakrantės uostai, kurie turi galimybę varžytis su Klaipėdos uostu dėl krovinių srautų, einančių Rytų–Vakarų transporto koridoriais. Uostai konkurentai ir jų rinkos dalis rytinėje Baltijos jūros pakrantėje 2015–2016 m. pateikiami lentelėje žemiau. 2016 m. matyti Baltijos jūros rytinės pakrantės uostų bendros krovos mažėjimas, išskyrus Rusijos (Ust Lugos, Primorsko), Klaipėdos, Būtingės ir Liepojos uostus.

Pagal turimus duomenis **Klaipėdos uostas 2016 m. krovė 11 % analizuojamos rinkos krovinių.**

Krova Baltijos jūros rytinės pakrantės uostuose, tūkst. t

Uostas	Apimtis		Pokytis, proc.	Skirtumas, tūkst. t
	2015 01–12	2016 01–12		
<u>Iš viso:</u>	<u>368 537,6</u>	<u>367 733,2</u>	<u>-0,2</u>	<u>-804,4</u>
Ust Luga	87 868,4	93 362,5	6,3	5 494,1
Primorskas	59 606,1	64 428,6	8,1	4 822,5
Sankt Peterburgas	51 513,5	48 624,3	-5,6	-2 889,2
<u>Klaipėdos uostas</u>	<u>38 507,1</u>	<u>40 138,6</u>	<u>4,2</u>	<u>1 631,5</u>
<u>Būtingės terminalas</u>	<u>8 678,7</u>	<u>9 315,6</u>	<u>7,3</u>	<u>637,0</u>
Ryga	40 055,8	37 070,3	-7,5	-2 985,5
Talinas	22 431,3	20 118,3	-10,3	-2 313,0
Ventspilis	22 528,0	18 812,0	-16,5	-3 716,0
Vysockas	17 483,6	17 101,5	-2,2	-382,1
Kaliningradas	12 695,3	11 700,1	-7,8	-995,2
Liepoja	5 611,4	5 679,7	1,2	68,3
Vyborgas	1 558,5	1 381,7	-11,3	-176,8

5. ĮMONĖS KLIENTAI IR PAGRINDINĖS JŪ GRUPĖS

Uosto direkcijos klientai – tai valstybinę uosto žemę sutarčių pagrindu eksploatuojantys verslo subjektai, vykdančys krovinių sandėliavimo, krovos, keleivių aptarnavimo, laivų remonto, statybos ir kitas su uostu susijusias veiklas. Iš šios klientų grupės Uosto direkcija surenka apie 13 % pagrindinės veiklos pajamų iš uosto žemės nuomos mokesčio.

Didžiąją dalį (apie 87 %) pagrindinės veiklos pajamų Uosto direkcija surenka iš į uostą atplaukiančių laivų, kuriuos uoste aptarnauja minėtos įmonės. Uosto rinkliavos skaičiuojamos vadovaujantis LR susisiekimo ministro 2014-12-18 įsakymu Nr. 3-525-(E) patvirtintomis Klaipėdos valstybinio jūrų uosto rinkliavų taikymo taisyklėmis.

6. ĮMONĖS SANDORIAI

Įmonės pirkimai vykdomi viešųjų pirkimų būdu. Pagal LR viešųjų pirkimų įstatymą konkursai skelbiami Centrinėje viešųjų pirkimų informacinėje sistemoje ir įmonės interneto tinklalapyje. Uosto žemės nuomos mokesčiai apskaičiuojami vadovaujantis taisyklėmis,

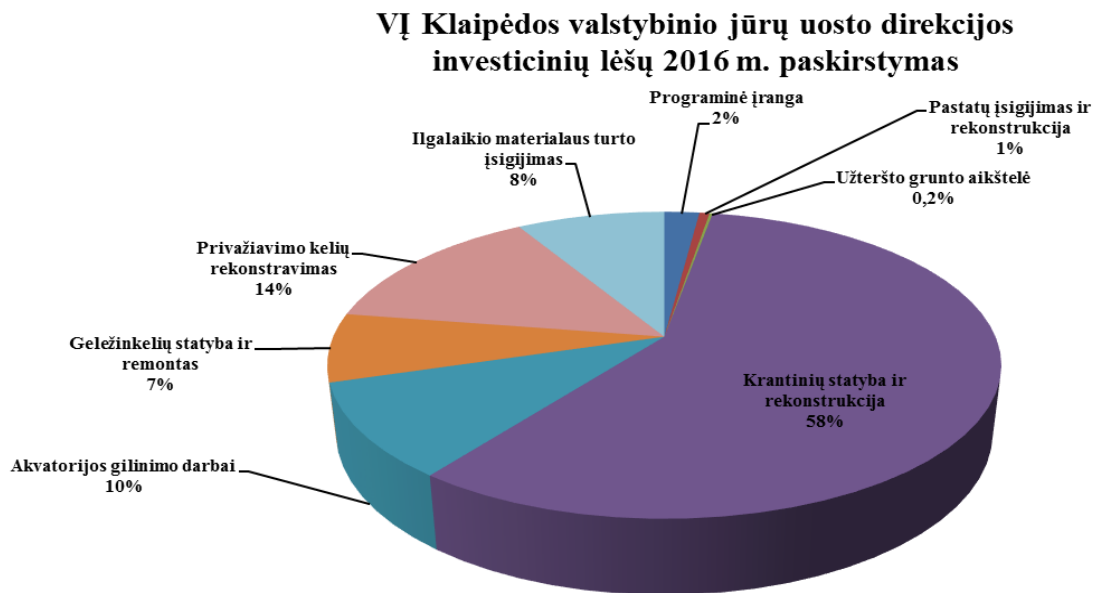
patvirtintomis LR susisiekimo ministro 2010-11-15 įsakymu Nr. 3-671 (su vėlesniais pakeitimais). Uosto rinkliavos apskaičiuojamos pagal LR susisiekimo ministro patvirtintas Klaipėdos valstybinio jūrų uosto rinkliavų taikymo taisykles. Kitos pajamos, gaunamos iš ilgalaikio turto nuomos, organizuojamos aukciono ir (ar) konkurso būdu teisės aktų nustatyta tvarka.

7. INVESTICIJOS IR PLĖTROS PROJEKTAI

Uosto infrastruktūros investicinių projektų įgyvendinimas yra viena iš svarbių Uosto direkcijos funkcijų, kuri nulemia Klaipėdos valstybinio jūrų uosto konkurencines galimybes rytinėje Baltijos jūros pakrantėje. Laiku įgyvendintos rinkos poreikius atitinkančios investicijos suteikia uosto operatoriams galimybes išlaikyti esamus krovinių srautus ir pritraukti naujus klientus. Didėjančiu pajėgumu dirbantis Klaipėdos uostas teigiamai veikia ne tik Uosto direkcijos finansinius rezultatus, t. y. valstybės turto didėjimą, bet ir skatina uosto įmonių investicijas į suprastruktūrą (sandėlius, krovos techniką, naujas technologijas ir pan.), gerėjančius krovos bendrovių ir jų partnerių logistikos grandinėje pervežant krovinius Lietuvoje finansinius rezultatus, dėl ko didėja sumokamų mokesčių į valstybės biudžetą apimtis.

Projektų atranka vyksta pagal uosto operatorių paraiškas dėl uosto infrastruktūros pagerinimo ar sukūrimo ir prašomų investicijų atsipirkimo vertinimo duomenis. Jei projektai tenkina nustatytus projektų įgyvendinimo kriterijus, jiems įgyvendinti nenumatoma techninių ar teisinių kliūčių ir Uosto direkcija turi pakankamai lėšų, projektai pradedami įgyvendinti LR susisiekimo ministrui patvirtinus Uosto direkcijos strateginį veiklos planą.

2016 m. Uosto direkcijos investicijos, įvertinus mokamą ir grąžinamą avansą, sudarė **15,3 mln. Eur.**



Daugiausia lėšų skirta krantinių rekonstrukcijos projektams, akvatorijai gilinti, privažiuojamiesiems automobilių ir geležinkelio keliams statyti ir rekonstruoti.

8. ĮMONĖS DARBUOTOJAI IR DARBO UŽMOKESČIO FONDAS

2016 m. pabaigoje įmonėje dirbo 242 darbuotojai (2015 m. pabaigoje – 243), iš jų 4 vadovai (2015 m. 5). Vidutinis sąlyginis darbuotojų skaičius be vadovo 2016 m. – 240 (2015 m. – 235). Nuo 2016 m. I ketv. taikoma LRV 2016-01-18 nutarimu Nr. 42 nustatyta nauja vidutinio sąlyginio

darbuotojų skaičiaus apskaičiavimo tvarka – anksčiau buvo neįskaičiuojami visi įmonės vadovai, dabar – neįskaičiuojamas tik generalinis direktorius.

Darbo užmokesčio fondas sudarė 4,73 mln. eurų be „Sodros“ mokesčių (panaudota 95 proc. planuoto darbo užmokesčio fondo).

Vadovų darbo užmokesčio kintamos dalies dydis nustatomas LR susisiekimo ministro įsakymu atsižvelgiant į įmonės pasiektus rodiklius:

- pelnas (pusmečio pelnas prieš pelno mokestį);
- pardavimo ir (ar) paslaugų apimtis vienam darbuotojui (vidutiniam sąlyginiam);
- krovos darbų apimtis vienam darbuotojui (vidutiniam sąlyginiam);
- investicijos be PVM (pagal atliktų darbų aktus).

Vidutinis mėnesinis bruto darbo užmokestis, tenkantis vidutiniam sąlyginiam darbuotojui (neįskaitant vadovo), 2016 m. sudarė 1 787 eurus.

9. ĮMONĖS VYKDOMOS SOCIALINĖS IR APLINKOSAUGOS INICIATYVOS IR POLITIKA

Įmonės vykdomą socialinę politiką ir iniciatyvas galima suskirstyti pagal sritis:

- ***Dėmesys miestui***

Klaipėdos valstybinio jūrų uosto direkcija, būdama socialiai atsakinga įmonė, svariai prisideda prie Klaipėdos mieste vystomų projektų: investuojama į privažiuojamųjų kelių statybą ir renovaciją, prisidedama prie miesto kultūrinių, sporto renginių, socialinių projektų.

- ***Turizmo skatinimas***

Nors Uosto direkcijos pajamos iš kruizinės laivybos nėra didelės, įmonė skiria ypatingą dėmesį kruizinei laivybai skatinti ir Klaipėdos miestui populiarinti užsienio rinkose.

- ***Švietėjiška veikla***

Uosto direkcija jau beveik dešimt metų iš eilės rengia pažintines ekskursijas, per kurias žmonės supažindinami su vieninteliu šalies uostu. Vasarą vyksta pažintinės ekskursijos, kurių tikslas – tiesiogiai ir vaizdžiai supažindinti visuomenę su Klaipėdos uosto veikla, galimybėmis bei perspektyvomis, atskleisti jūrinės pramonės teikiamus ekonominius-socialinius privalumus, jūrinių bendruomenių darbo ir veiklos specifiką, mažinti uosto teritorijų uždaramą visuomenei, prisidėti prie uostamiesčio gyventojų ir jūrinės bendruomenės vienijimo.

2016 m. organizuotos Atvirų durų dienos bei viešos paskaitos Uosto direkcijoje ir švietimo įstaigose Klaipėdos miesto vaikų darželių auklėtiniais, moksleiviams, aukštųjų mokyklų studentams, senjorams, Klaipėdos miesto seniūnaičiams ir nevyriausybinių organizacijų atstovams.

- ***Dėmesys jūrinei kultūrai***

Uosto direkcija prisideda prie miesto gražinimo ir puošimo mažosios plastikos darbais jūrine tematika.

- ***Dėmesys darbuotojų sveikatai, sveikai gyvensenai***

Įmonė kaip socialiai atsakingas darbdavys rūpinasi savo darbuotojų sveikata. Yra numatytos ir taikomos papildomos socialinės garantijos, kuriomis naudojasi visi arba dalis darbuotojų. Jos yra apibrėžtos ir įmonės strateginiuose planuose. Tai yra savanoriškas sveikatos draudimas ir papildomas draudimas nuo nelaimingų atsitikimų darbe (išmokos gavėjas yra pats darbuotojas).

Taip pat ypatingas dėmesys Uosto direkcijoje skiriamas darbuotojų sveikai gyvensenai ir sportui. Darbuotojams suteikiama galimybė sportuoti specialiai jiems išnuomotoje sporto salėje, kasmet rengiamos Pakrantės darbuotojų spartakiados, kuriose uosto kompanijų komandos varžosi įvairių sporto šakų rungtyse, direkcijos iniciatyva kasmet rengiamos Drakonų valčių lenktynės, kartu su Klaipėdos apskrities lengvosios atletikos federacija Uosto direkcija Smiltynėje rengia tarptautines bėgimo varžybas „Gintarinė jūrmylė“. Uosto direkcijos komanda nuolat dalyvauja Baltijos uostų krepšinio čempionate.

Socialinės apsaugos ir darbo ministerijos surengtuose Nacionaliniuose atsakingo verslo apdovanojimuose Uosto direkcija pelnė „Metų darbovietės“ ir „Metų bendruomeniškiausios“ sertifikatus.

Vykdamas Klaipėdos uosto infrastruktūros plėtros ir eksploataavimo darbus, atliekami pagrindiniai aplinkos būklės raidos tyrimai (pagal LR teisės aktų ir tarptautinių konvencijų nuostatas aplinkos srityje). Per 2016 metus buvo įgyvendinti šie aplinkosauginiai darbai ir projektai:

- Klaipėdos uosto akvatorijos dugno nuosėdų užterštumo nustatymas;
- žuvų nerštinės migracijos intensyvumo stebėjimai kasimo darbų metu uosto akvatorijoje;
- rangos darbų Koptgalio (I etapas) ir Kliošių teritorijose projekto vykdymo priežiūra, saugomų rūšių perkėlimas ir monitoringo vykdymas;
- Malkų įlankos akvatorijoje esančio grunto gramzdinimo jūroje galimybių tyrimų ir pagrindimo studija;
- Aplinkos ministerijai pateikti LAND 46A-2002 Grunto kasimo jūrų ir jūrų akvatorijose ir iškastų gruntų tvarkymo taisyklių pakeitimai;
- atnaujinta 12 kompiuterizuotų darbo vietų techninė įranga;
- papildyta nauju funkcionalumu ir patobulinta Krovinių ir prekių informacinė sistema KIPIS. Per atsiskaitomąjį laikotarpį atlikti 4 sistemos taikomosios programinės įrangos patobulinimai, realizuojantys naujas sistemos funkcijas;
- atnaujinta bei praplėsta funkcionalumu PORTGIS sistema. Visos naudojamos PORTGIS sistemos funkcijos (LUVIS žemėlapių komponentas, laivų judėjimo, uosto gylių matavimo, pavojingų medžiagų modeliavimo žemėlapiai) buvo patobulintos, naudojant naujausias GIS technologijas. Papildomai buvo įdiegti nauji uosto infrastruktūros žemėlapiai;
- atnaujinti Uosto direkcijos vidinio tinklo komutatoriai, kurie padidino tarnybinių stočių kompiuterių tinklo greitaveiką ir patikimumą;
- Klaipėdos valstybinio jūrų uosto aplinkos monitoringas;

UOSTO RENGINIAI

Uosto direkcijos inicijuotas ir organizuotas uosto įmonių dalyvavimas **tarptautinėse transporto, logistikos ir kruizinės laivybos parodose nacionalinių ekspozicijų** sudėtyje:

- Tarptautinė kruizinės laivybos paroda ir konferencija SEATRADE CRUISE GLOBAL 2016, 2016 m. kovo 14–17 d., Fort Loderdeilyje (JAV).
- Tarptautinė transporto ir logistikos paroda ir konferencija TRANSRUSSIA 2016, 2016 m. balandžio 19–22 d., Maskva (Rusija).
- Tarptautinė transporto ir logistikos paroda TRANSIT-KAZACHTAN 2016, 2016 m. spalio 4-6 d., Almata (Kazachstanas).
- Tarptautinė transporto ir logistikos paroda TRANSPORT AND LOGISTICS 2016, 2016 m. spalio 4–6 d. Minskas (Baltarusija).

Tarptautinių projektų posėdžiai ir asociacijų renginiai:

- 2016 m. vasario 24–26 d. Hamburgas (Vokietija), Baltijos jūros regiono INTERREG programos projekto EMMA 1-asis partnerių posėdis.
- 2016 m. rugsėjo 4–5 d. Klaipėda, Baltijos jūros regiono INTERREG programos projekto EMMA 2-asis partnerių posėdis.
- 2016 m. gegužės 11–13 d. Stokholmas (Švedija), Baltijos kruizų (CB) asociacijos („Cruise Baltic“) partnerių posėdis ir kruizinės laivybos konferencija.
- 2016 m. birželio 2–4 d. Dublinas (Airija), Europos kruizų (EC) asociacijos („Cruise Europe“) metinė generalinė asamblėja ir kruizinės laivybos konferencija.
- 2016 m. rugpjūčio 29–30 d. Geteborgas (Švedija), Baltijos kruizų (CB) asociacijos („Cruise Baltic“) partnerių posėdis ir kruizinės laivybos konferencija.
- 2016 m. rugsėjo 8–9 d. Helsinkis (Suomija) Baltijos uostų organizacijos (*Baltic Ports Organisation*) XXV metinė generalinė asamblėja ir konferencija.

- 2016 m. spalio 27 d. Klaipėda, INTERREG Baltijos jūros regiono programos HAZARD (Mitigating the effects of emergencies in Baltic Sea Region ports) projekto partnerių posėdis.
- 2016 m. lapkričio 9–10 d. Briuselis (Belgija), Europos jūrų uostų organizacijos (ESPO) metinė generalinė asamblėja ir Socialinių projektų konkurso apdovanojimų ceremonija bei susitikimas su Europos Komisijos nare Violete Bulc.
- 2016 m. lapkričio 21 d. Vilnius, Lietuvos pramonininkų konfederacijos seminaras „Galimybės Lietuvos regionams: investicijos ir ateities pramonė“.

Uosto direkcijos atstovai 2016 m. dalyvavo 111 tarptautinių ir vietinių konferencijų, seminarų, verslo forumų, susitikimų Lietuvoje ir užsienyje.

Kiti renginiai:

- 2016 m. kovo 19 d. Pasaulinės žemės dienos gamtosaugos forumas, Klaipėdos švietimo įstaigų moksleivių mokslinių-tiriamųjų darbų pristatymas jūrinės ekologijos temomis.
- 2016 m. gegužės 20 d. Europos jūrų dienos minėjimas Klaipėdos uoste.

TARPTAUTINIS BENDRADARBIAVIMAS

Dalyvavimas tarptautinių komisijų darbo grupėse:

- Lietuvos Respublikos Vyriausybės ir Rusijos Federacijos Vyriausybės dvišalė prekybinio ir ekonominio, mokslinio, techninio ir kultūrinio bendradarbiavimo komisijos Transporto darbo grupė;
 - Dvišalė Lietuvos–Baltarusijos prekybinio ekonominio bendradarbiavimo komisija;
 - Dvišalės Lietuvos–Baltarusijos prekybinio ekonominio bendradarbiavimo komisijos Transporto ir tranzito darbo grupė Baltarusijos Respublikos užsienio prekybos krovinių pervežimo ir perkrovimo per Klaipėdos uostą optimizavimo klausimams;
 - Lietuvos ir Ukrainos prekybinio ir ekonominio bei mokslinio ir techninio bendradarbiavimo komisija;
 - Lietuvos Respublikos ir Uzbekistano Respublikos tarpvyriausybė prekybinio–ekonominio bendradarbiavimo komisija;
 - Lietuvos Respublikos Vyriausybės ir Kazachstano Respublikos Vyriausybės dvišalė prekybinio ir ekonominio bendradarbiavimo komisija;
 - Lietuvos ir Kazachstano transporto ir logistikos darbo grupė konteinerinio traukinio „Saulė“ važdavimo organizavimo klausimams spręsti;
 - Lietuvos Respublikos Vyriausybės ir Azerbaidžano Respublikos Vyriausybės prekybinio ir ekonominio bendradarbiavimo komisija;
 - Lietuvos Respublikos Vyriausybės ir Gruzijos Respublikos Vyriausybės prekybinio ir ekonominio bendradarbiavimo komisija;
 - Lietuvos Respublikos Vyriausybės ir Armėnijos Respublikos Vyriausybės prekybinio ir ekonominio bendradarbiavimo komisija;
 - Eurazijos ekspertų darbo grupė (Seulo deklaracija).

Dalyvavimas Europos Sąjungos projektuose:

- 2014–2020 metų Europos teritorinio bendradarbiavimo tikslo (ETBT) Interreg Baltijos jūros regiono programos projektas EMMA („Intensyvinti krovinių srautus ir logistiką, stiprinant vidaus vandenų ir upių jūrų transportą, ir skatinti naujas tarptautinės laivybos paslaugas“);
- 2014–2020 metų Europos teritorinio bendradarbiavimo tikslo (ETBT) Interreg Baltijos jūros regiono programos projektas „Green Cruise Port (GCP)“ („Žalias kruizų uostas“).

VĮ Klaipėdos valstybinio jūrų uosto direkcijos dalyvavimas tarptautinių ir vietinių organizacijų bei asociacijų veikloje

- ESPO (Europos jūrų uostų organizacija),
- Cruise Europe (Europos kruizų asociacija),
- Cruise Baltic (Baltijos kruizai),
- BPO (Baltijos uostų organizacija),
- Tarptautiniai prekybos rūmai, Lietuva (ICC Lithuania),
- Klaipėdos pramonės prekybos ir amatų rūmai,
- Pramonininkų asociacija.

10. FINANSINIAI VEIKLOS REZULTATAI

Uosto direkcijos finansiniai rodikliai ir jų kaita per paskutinius 3 metus pavaizduoti lentelėje:

	2013 m.	2014 m.	2015 m.	2016 m.
Įmonės pajamos, tūkst. eurų <i>įskaitant kitos ir finansinės veiklos pajamas</i>	47 138	50 524	55 263	58 269
Grynasis pelnas, tūkst. eurų	23 593	22 662	23 771	28 663
Grynasis pelningumas <i>(Grynasis pelnas / pagrindinės veiklos pajamos)</i>	51%	45%	44%	51%
EBITDA pelningumas <i>(EBITDA / pagrindinės veiklos pajamos)</i>	75%	69%	67%	74%
Įmonės savininko kapitalas, tūkst. eurų	22 898	22 899	24 104	24 104
Turtą, kuris pagal įstatymus gali būti tik valstybės nuosavybė, atitinkantis kapitalas, tūkst. eurų	360 480	384 235	384 005	406 141
Likvidumas t.b.>1,2 <i>(trumpalaikis turtas / trumalaikiai įsipareigojimai)</i>	1,21	1,7	6,0	6,4
Turto grąža <i>(Grynasis pelnas po pelno mokesčio / turtas iš viso)</i>	4,7%	4,4%	4,5%	5,3%
Nuosavybės grąža <i>(Grynasis pelnas po pelno mokesčio / nuosavas kapitalas)</i>	5,8%	5,2%	5,2%	6,1%

Turtas, kuris pagal įstatymus gali būti tik valstybės nuosavybė, atitinkantis kapitalas per 2016 metus buvo didintas 22 mln. Eur iš rezervo, skirto turtą, kuris pagal įstatymus gali būti tik valstybės nuosavybė, atitinkančiam kapitalui formuoti pagal LRV 2016-01-20 nutarimą Nr. 55.

Uosto direkcijos pelno įmokos (dividendų) mokėjimą reglamentuoja LR valstybės ir savivaldybės įmonių įstatymo 15 straipsnis. Atsižvelgiant į šio straipsnio 7 dalies nuostatas (Uosto direkcija įgyvendina Vyriausybės sprendimu pripažintą valstybei svarbų ekonominį projektą, LR Vyriausybės 2009-10-28 nutarimas Nr. 1425 dėl Rytų–Vakarų transporto koridoriaus Lietuvos dalies projekto (Klaipėdos valstybinio jūrų uosto, kelių, geležinkelių infrastruktūros komplekso) pripažinimo valstybei svarbiu ekonominiu projektu) ir 9 dalies nuostatas (Uosto direkcija skiria ne

mažiau kaip 50 % grynojo pelno valstybei svarbiems ekonominiams projektams įgyvendinti) Uosto direkcija pelno įmokos nemoka.

11. ĮMONĖS PLANAI IR PROGNOZĖS 2017–2020 METAIS

LR susisiekimo ministro 2016 m. gruodžio 9 d. įsakymu Nr. 3-424 patvirtintas 2017–2020 m. laikotarpio strateginis veiklos planas.

2017–2020 m. periodu Uosto direkcija siekdama, kad:

1. uosto infrastruktūros panaudojimas, modernizavimas ir plėtra didintų uosto konkurencingumą, lyginant su kitais Baltijos jūros uostais, bei sukurtų sąlygas pridėtinę vertę uostui, miestui ir valstybei kuriančių uosto įmonių veiklos plėtrai;

2. uosto naudotojų aptarnavimo procesai būtų organizuojami ir vykdomi efektyviausiomis priemonėmis, užtikrinant reikiamą paslaugų kokybę ir uosto saugumo lygį, įskaitant bendrą uosto projektų įgyvendinimą panaudojant nuosavas, skolintas ir ES paramos lėšas;

3. būtų užtikrintas aplinkosaugos reikalavimų vykdymas;

4. būtų užtikrinta įmonės pelninga veikla ir veiklos finansinis efektyvumas, numato toliau efektyviai panaudodama turimus resursus įgyvendinti pasirinktas priemones Klaipėdos valstybinio jūrų uosto veiklos planavimo, valdymo, plėtojimo ir finansavimo srityje.

Esminiai Uosto direkcijos ūkinę ir finansinę veiklą šiuo periodu apibūdinantys rodikliai:

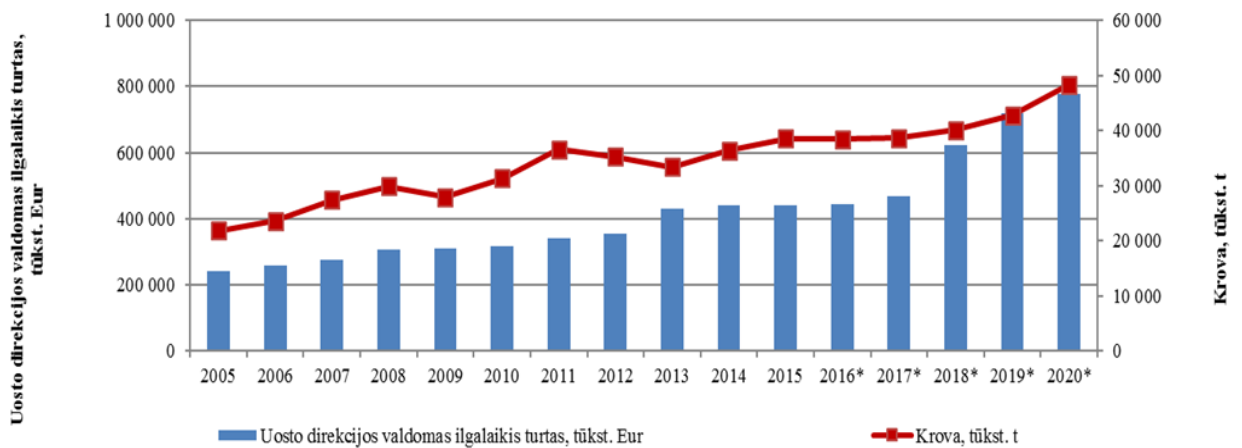
Eil. Nr.	Rodiklio pavadinimas	2017 m. prognozė	2018 m. prognozė	2019 m. prognozė	2020 m. prognozė
1	Grynasis pelnas, tūkst. Eur	23 326	24 793	25 759	29 831
2	Grynasis pelningumas, proc.	43	44	43	44
3	Krova, tūkst. t	39	40	43	48
4	Investicijos, tūkst. Eur (pagal atliktų darbų aktus)	32 292	176 893	116 622	79 993
5	Atiduotų eksploatuoti pastatytų arba rekonstruotų krantinių ilgis, m	576	867	4 485	1 199
6	Atiduotų eksploatuoti pastatytų arba rekonstruotų geležinkelių ilgis, m	3 044	5 670	6 689	4 260

Uosto direkcija strateginiams veiklos tikslams pasiekti numato įgyvendinti šias **priemones**:

- statyti ir rekonstruoti uosto infrastruktūros objektus (krantines, geležinkelio kelius);
- sutvarkyti privažiavimo kelius;
- pradėti molų rekonstrukcijos darbus ir įgyvendinti gamtosaugines priemones, užtikrinančias Kuršių nerijos šlaito stabilumą;
- pradėti laivybos kanalo gilinimo iki 17,0 m darbus;
- išgilinti Malkų įlanką iki 14,5 m, įskaitant gamtosauginės krantosaugos sienutės įrengimą;
- maksimaliai efektyviai išnaudoti esamas teritorijas ir infrastruktūrą ar sukurti naują, numatomą panaudoti uosto veiklai, generuojančiai pridėtinę vertę;
- plėtoti uosto informacines sistemas ir technologijas;
- užtikrinti saugią laivybą uoste naudojant efektyvias organizacines priemones, gerinant Uosto direkcijos padalinių darbą ir atnaujinant techninę įrangą bei transporto priemones;
- uostų saugumui užtikrinti taikyti įvairias technines ir organizacines priemones;
- užtikrinti efektyvią rinkodaros veiklą taikant įvairias rinkodaros ir viešųjų ryšių priemones, aktyviai bendradarbiauti su tranzitinių krovinių šalimis, visapusiškai reklamuoti Klaipėdos uostą;

– įgyvendinti investicinius infrastruktūros plėtros projektus koordinuojant subalansuotą infrastruktūros ir suprastruktūros plėtrą. Dėl naujų investicinių projektų į žemės nuomininkų eksploatuojamą infrastruktūrą poreikio Uosto direkcijai žemės nuomininkai teikia paraiškas pagal Klaipėdos valstybinio jūrų uosto plėtojimo tarybos 2011-09-16 patvirtintą tvarką. Projektai atrenkami remiantis didžiausios finansinės ar socialinės–ekonominės gražos rodikliais.

Uosto direkcijos investicinės veiklos efektyvumą taip pat galima vertinti pagal Uosto direkcijos ilgalaikio turto ir krovos apimtį Klaipėdos uoste augimo tendencijas 2005–2020 m. Uosto krova auga lygiagrečiai su Uosto direkcijos ilgalaikio turto (investicijų) augimu, o Uosto direkcijos vykdomos investicijos daro tiesioginę įtaką krovos rezultatams, papildomų valstybės pajamų iš surenkamų mokesčių augimui.



12. RIZIKOS VEIKSNIAI IR JŲ SUMAŽINIMO PRIEMONĖS

Didžiausios įtakos rizika yra susijusi su pokyčiais konkurencinėje aplinkoje, politiniais veiksniais ir pastaruosiu metu tapusia itin aktualia geopolitine ir tarptautinių santykių padėtimi, kuri gali neigiamai paveikti Klaipėdos uoste perkraunamų krovinių srautus ir per tai Uosto direkcijos finansinius rezultatus, pajamas į valstybės biudžetą.

Numatomi veiksmai rizikos pasekmėms sumažinti: Uosto direkcija nuolat vykdo rinkotyros veiklą, bendrauja su uosto operatoriais ir kitais logistikos grandinės dalyviais, stebi ir analizuoja pokyčius tarptautinėje sferoje, vertina galimą įtaką Klaipėdos krovos apimčiai, ir šių duomenų pagrindu gali priimti sprendimus, susijusius su: būtina sąnaudų ekonomija, investicijų programos pakeitimu, teikdama pirmenybę projektams, tikėtina, generuosiantiems didžiausią finansinę ir socialinę-ekonominę naudą, inovatyvių ir rinkos poreikius atitinkančių technologinių, informacinių ir organizacinių priemonių diegimui ir taikymui.

Rizika: atlikus viešųjų pirkimų procedūras gali žymiai didėti objektų įgyvendinimo vertė, numatyta investiciniame plane.

Numatomi veiksmai rizikos pasekmėms sumažinti: naujai įgyvendinami projektai gali būti skirstomi į etapus arba jų įgyvendinimas gali būti nukeltas į vėlesnius laikotarpius. Gavus gerokai didesnę kainą, nei buvo numatyta planavimo dokumentuose, Uosto direkcijos atsakinga komisija įvertina padidėjusios vertės investicijų atsipirkimo rodiklių pasikeitimą ir, jei rodikliai netenkina nustatytų kriterijų reikšmių, gali būti priimtas sprendimas projekto neįgyvendinti.

Rizika: investicinių projektų įgyvendinimo laikotarpis gali būti atidėtas dėl viešųjų pirkimų procedūrų apskundimo arba kilusių finansinių sunkumų rangovams, vykdančioms uosto plėtros ir modernizacijos projektų rangos darbus.

Numatomi veiksmai rizikos pasekmėms sumažinti: naujai įgyvendinami projektai gali būti skirstomi į etapus arba jų įgyvendinimas gali būti nukeltas į vėlesnius laikotarpius. Jeigu investicinis planas labai neatitinka faktinės situacijos, gali būti koreguojamas strateginis veiklos planas.

Rizika: LR susisiekimo ir finansų ministerijai nepatvirtinus 2014–2020 m. ES investicijų skyrimo Uosto direkcijos įgyvendinamiems projektams, tektų investicijas įgyvendinti nuosavomis ir skolintomis lėšomis, dėl to, tikėtina, kad projektų įgyvendinimas užsitęstų bei neigiamai paveiktų Klaipėdos uosto konkurencingumą, o dėl to, tikėtina, mažėtų krova, valstybės biudžeto pajamos iš mokesčių bei Uosto direkcijos finansiniai rezultatai.

Numatomi veiksmai rizikos pasekmėms sumažinti: Uosto direkcijos Strateginio planavimo ir ekonomikos skyrius nuosekliai dirba dėl valstybės investicijų sąrašui sudaryti reikalingos informacijos bei dokumentų parengimo laiku, kuris leistų užtikrinti, kad projektams bus skiriamas ES finansavimas.

Nuolatos nagrinėjamos galimybės dėl Uosto direkcijos įgyvendinamų projektų finansavimo iš kitų Europos Sąjungos struktūrinių fondų: Europos infrastruktūros tinklų priemonės, INTERREG (Europos teritorinio bendradarbiavimo tikslo) Baltijos jūros regiono programos ir kt. Nustačius galimybes, esant poreikiui sudarius bendradarbiavimo sutartis, siekiant bendro tikslo su partneriais Lietuvoje ir kitose šalyse, teikiamos paraiškos dėl finansavimo skyrimo.

2016 m. Uosto direkcija su partneriais Lietuvoje ir užsienyje pasirašė dvi subsidijų sutartis:

- projektui „Pavojingųjų krovinių kontrolės uoste IT sistemos sukūrimas ir diegimas“ (angl. HAZARD) įgyvendinti iš Europos regioninės plėtros fondo (Interreg Baltic Sea Region). Numatytas finansavimas – 165 tūkst. eurų;

- projektui „Krantinės Nr. 1 rekonstravimas sukuriant sąlygas SGD laivų bunkerio veiklai“ (angl. „Blue Baltics – LNG infrastructure facility deployment in the Baltic Sea Region“) iš Europos infrastruktūros tinklų priemonės (Connecting Europe Facility). Numatytas finansavimas 1,39 mln. eurų.

Rizika: jei Uosto direkcija būtų įpareigota mokėti pelno įmoką (dividendus) į valstybės biudžetą, būtų žymiai apribotos finansinės galimybės investuoti į uosto plėtrą ir pasiekti 8 skyriuje „Finansinės prognozės“ numatytus rezultatus. Rinkos poreikius neatitinkančios investicijų programos įgyvendinimas gali paveikti netgi krovinių srautų mažėjimą, o tai turėtų įtakos ne tik uosto, bet ir su uostu susijusių įmonių (AB „Lietuvos geležinkeliai“, uosto žemės nuomininkų, agentavimo kompanijų ir t. t.) konkurencingumui ir finansiniams rezultatams, kurių atkūrimas pareikalautų dar daugiau lėšų ir laiko.

Numatomi veiksmai rizikos pasekmėms sumažinti: sumažėjus finansinių resursų apimčiai, Uosto direkcija būtų priversta skolintis rinkoje. Dėl to skolinimosi apimtis didėtų, tektų dar kartą nagrinėti investicijų planus, atidedant projektus, generuojančius mažesnę finansinę grąžą.

13. INFORMACIJA APIE SKAIDRUMO GAIRIŲ NUOSTATŲ LAIKYMAŠI

VĮ Klaipėdos valstybinio jūrų uosto direkcijos 2016 m. veiklos ataskaitos, finansiniai ataskaitų rinkiniai ir kiti dokumentai rengiami vadovaujantis LR Vyriausybės (toliau – LRV) 2010-07-14 nutarime Nr. 1052 (su vėliausiais pakeitimais) numatytais nuostatomis. Veiklos ataskaita

rengiama siekiant didinti įmonės veiklos skaidrumą, atsakingumą Lietuvos visuomenei, patrauklumą uosto investuotojams, galimiems verslo partneriams, stiprinti gero valdymo principų įgyvendinimą.

Vadovaujantis Skaidrumo gairėmis, šioje ataskaitoje atskleidžiama informacija objektyviai atspindi Uosto direkcijos veiklos pobūdį, esamas ir tolimesnes veiklos kryptis, uždavinius ir tikslus, veiklos rezultatus ir laimėjimus.

Atsižvelgiant į LRV 2016-08-11 nutarimu Nr. 822 patvirtintos naujos Valstybės valdomų įmonių veiklos skaidrumo užtikrinimo gairių aprašo redakcijos 16 straipsnį „valstybės valdomos įmonės apskaitą tvarko pagal tarptautinius apskaitos standartus“, per 2017 m. Uosto direkcija turi pereiti nuo verslo apskaitos standartų prie tarptautinių finansinės atskaitomybės standartų.

Informacija, nurodyta LRV nutarime Nr. 1052, atsižvelgiant į šio nutarimo IV dalies nuostatą dėl informacijos viešumo bei pasiekiamumo visuomenei ir šio nutarimo VIII dalies nuostatą dėl informacijos pateikimo terminų, skelbiama VI Klaipėdos valstybinio jūrų uosto direkcijos internetiniame puslapyje www.portofklaipeda.lt.

Uosto direkcija rengia tarpines šešių mėnesių ir metines veiklos ataskaitas ir jas skelbia savo internetiniame puslapyje. Veiklos ataskaitoje atskleidžiami visi V ir VI skyriuose nurodyti turinio reikalavimai.