



VĮ Klaipėdos valstybinio jūrų uosto direkcija

**2014–2016 M. STRATEGINIO VEIKLOS PLANO
VYKDYMO 2014 M. I PUSMEČIO
ATASKAITA**

Klaipėda
2014 m.

TURINYS

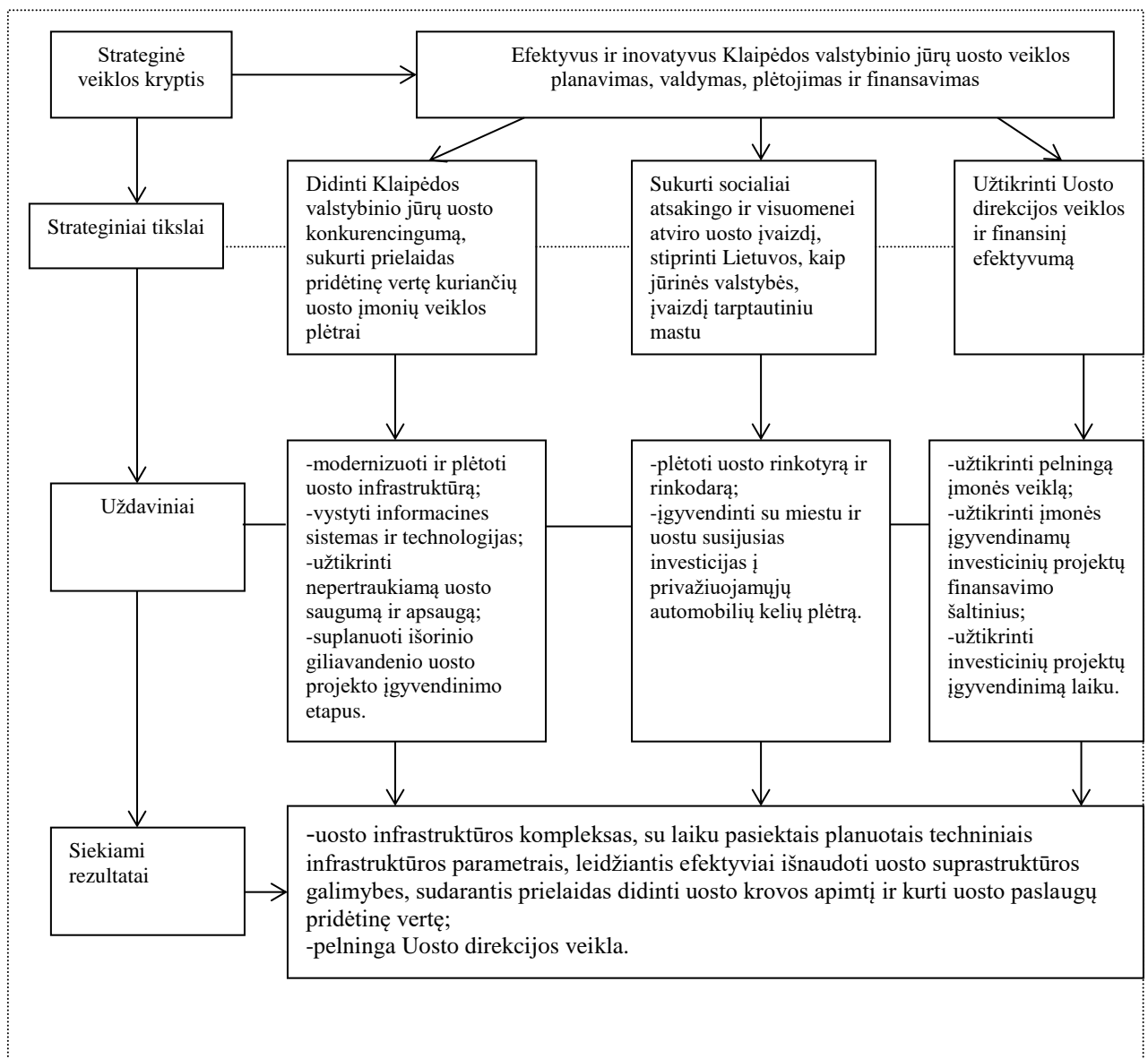
I.	UOSTO DIREKCIJOS VEIKLOS STRATEGIJA IR TIKSLAI.....	3
1.1.	UOSTO DIREKCIJOS PASKIRTIS IR ĮSIPAREIGOJIMAI.....	3
1.2.	UOSTO DIREKCIJOS VEIKLOS KRYPTYS, TIKSLAI, UŽDAVINIAI IR SIEKIAMİ REZULTATAI.....	3
1.3.	APLINKOS IŠTEKLIŲ ANALIZĖ.....	4
II.	ĮMONĖS VEIKLOS 2014 M. I PUSMEČIO APŽVALGA.....	6
2.1.	ĮMONĖS VEIKLOS REZULTATAI IR JŲ ATITIKTIS ĮMONĖS VEIKLOS TIKSLAMS.....	6
2.2.	KROVOS DARBŲ ANALIZĖ	7
2.3.	FINANSINIAI VEIKLOS REZULTATAI.....	8
2.4.	INVESTICIJOS	9
2.5.	UOSTO APSAUGOS IR SAUGIOS LAIVYBOS UŽTIKRINIMAS.....	9
2.6.	RINKODAROS VEIKLA	10

I. Uosto direkcijos veiklos strategija ir tikslai

1.1. Uosto direkcijos paskirtis ir įsipareigojimai

VĮ Klaipėdos valstybinio jūrų uosto direkcijos (toliau – Uosto direkcija) misija yra pažangiai eksploatuoti Klaipėdos uostą ir nuolat didinti jo konkurencingumą, efektyviai plėtojant uosto infrastruktūrą, sudarant sąlygas uosto paslaugų sektoriaus verslo plėtrai ir sukuriant kuo didesnę uosto, kaip pagrindinio transporto mazgo, pridėtinę vertę.

1.2. Uosto direkcijos veiklos kryptys, tikslai, uždaviniai ir siekiami rezultatai



1.3. Aplinkos išteklių analizė

Išorinių veiksnių (politinių, ekonominių, socialinių ir technologinių veiksnių (PESTAT) analizė:

Politiniai veiksniai:

- integracija į Europos Sąjungą teisiniais ir politiniais aspektais, t. y. ES teisės perkėlimo ir įgyvendinimo sistemos sukūrimas, ES teisės aktų nuostatų, susijusių su Klaipėdos ir Šventosios valstybinių jūrų uostų veikla (uostų apsauga, laivybos saugumu, aplinkos apsauga ir taršos prevencija, muitinės procedūromis valstybėse narėse ir už jų ribos, ir kt.), taikymas ir laikymosi užtikrinimas valstybėse narėse numatė vienodus reikalavimus Baltijos jūrų uostų veiklai, tai sudaro vienodas konkurencines sąlygas rytinės Baltijos jūros uostams;
- Europos Sąjungos politika perskirstyti krovinių srautus tarp transporto rūšių (sumažinti kelių transportui tenkančią dalį, padidinti trumpųjų nuotolių laivybos dalį);
- rytų šalių (eksporto–importo, tranzitinių šalių) politiniai sprendimai dėl bendradarbiavimo su šalies ūkio subjektais ir institucijomis. Neplanuoti pasikeitus situacijai Rusijoje ar Baltarusijoje gali gerokai sumažėti kraunamų krovinių kiekis per Lietuvos teritoriją ir uostą;
- Klaipėdos ir Šventosios uostai yra pripažinti valstybiniais, todėl Uosto direkcijos veiklą reguliuoja valstybiniu lygiu priimami politiniai sprendimai (direkcijos steigėjas ir savininko teises įgyvendinanti institucija – Susisiekimo ministerija, kurios atstovai sudaro daugumą įmonės valdyboje, todėl svarbiausi sprendimai priimami politiniu lygmeniu). Pasikeitusių valdžios organų deklaruojami politiniai sprendimai gali skirtis nuo ankstesnių valdymo institucijų deklaruotų politinių sprendimų ir neigiamai paveikti Uosto direkcijos veiklą;
- dalies Klaipėdos m. savivaldybės politikų neigiamas požiūris į uosto plėtrą. Jaučiamas nepritarimas išorinio giliavandens uosto statybai Klaipėdos teritorijoje (ties Melnrage). Tai stabdo išorinio giliavandens uosto planavimo procesus;
- Rytų – Vakarų transporto koridoriaus Lietuvos dalies projektas (Klaipėdos valstybinio jūrų uosto, kelių, geležinkelių infrastruktūros kompleksas) 2013 m. birželio 18 d. Lietuvos Respublikos Seimo nutarimu pripažintas ypatingos valstybinės svarbos projektu, todėl galima pretenduoti į didesnę ES paramos dalį bendrojo naudojimo infrastruktūrai plėtoti.

Ekonominiai veiksniai:

- didėjantys automobilių ir geležinkelių transporto tarifai neigiamai veikia konkuruojant dėl krovinių, nes Lenkijos ir Latvijos, kurių uostai yra Klaipėdos konkurentai, deklaruoti geležinkelio tarifų dydžiai yra mažesni;
- dėl ekonominės krizės padarinių rangovus ištikę finansiniai sunkumai gali paveikti jų vykdomų projektų rangos darbų terminus, dėl to kuriam laikui gali sustoti infrastruktūros objektų įgyvendinimas ir nusitęsti statomų objektų eksploatacijos pradžia. Bankrutavus rangovui, tektų iš naujo skelbti konkursą dėl naujo rangovo parinkimo, tai kainuoja papildomai laiko ir lėšų;
- sunkiai prognozuojamos uosto plėtros darbų ir medžiagų kainos trukdo tinkamai įvertinti ir suplanuoti investicijas strateginio veiklos plano laikotarpiui, kai dar nėra parengtas techninis projektas. Įvykus viešųjų pirkimų procedūroms nustatyta rangos darbų kaina gali viršyti planavimo etapu vertintą investicinių projektų rangos darbų vertę;
- rangos darbų metu išryškėjusios projektavimo klaidos, kurių taisymas užima nemažai laiko, kartais netgi prireikia koreguoti techninį projektą, gauti naują statybos leidimą, dėl to užsitęsia projekto įgyvendinimo laikotarpis ir gali išaugti projekto vertė.

Socialiniai veiksniai:

- Visuomenės pasipriešinimas verslui ir jo plėtrai, siekiant asmeninės naudos (stengiamasi nepagrįstai brangiai parduoti nuosavybės teise priklausantį turtą, jei jis trukdo uosto infrastruktūros plėtrai ir pan.). Uosto direkcija patiria daugiau išlaidų, siekdama įsigyti uosto plėtrai trukdantį turtą, tai blogina ataskaitinio laikotarpio finansinius ir veiklos rodiklius.

Technologiniai veiksniai:

- įvairiarūšių (intermodalinių) gabenimų plėtojimas, vykdant kombinuotų pervežimų projektus, tokius kaip „Vikingas“, „Merkurijus“, „Saulė“, užtikrina efektyvų krovinių transportavimą;
- išvystytas šalies automobilių kelių tinklas, tačiau nepakankamai išvystyti privažiavimo keliai į Klaipėdos uostą neigiamai veikia efektyvų ir saugų krovinių gabenimą į Klaipėdos uostą;
- nepakankamai veiksminga Klaipėdos uosto ir Lietuvos geležinkelių tinklo sąveika, nepakankamai išvystytas geležinkelio vagonų skirstymo stočių ir privažiuojamųjų geležinkelių tinklas uoste neigiamai veikia krovinių srautų aptarnavimą;
- Klaipėdos uoste dirba krovos, laivų remonto ir statybos kompanijos, efektyviai teikiančios su jūros verslu ir krovinių aptarnavimu susijusias paslaugas, sukuriančios pridėtinę vertę ir padedančios pritraukti papildomus krovinių srautus į uostą, dėl to Uosto direkcija surenka daugiau pajamų iš rinkliavų;
- specializuoti terminalai atskiroms krovinių grupėms apdoroti, modernios suprastruktūros bei šiuolaikiškų krovinių aptarnavimo technologijų vystymas stiprina Klaipėdos uosto, kaip regiono lyderio, pozicijas.

Aplinkosauginiai veiksniai:

- Kuršių marių nacionalinis parkas ir „Natura 2000“ teritorija riboja Klaipėdos uosto infrastruktūros plėtrą. Trūksta laisvų teritorijų bei žemės uoste, leidžiančių plėsti sandėliavimo plotus ir aptarnauti didesnius krovinių srautus.

Teisiniai veiksniai:

- Uosto direkcijos investicinė veikla aiškiai reglamentuota VP įstatymo nuostatomis. Kartais teisiniai ginčai tarp suinteresuotų pusių užsitęsia ilgiau kaip metus, dėl to negalima laiku, kaip planuota, įgyvendinti svarbių investicinių projektų ir pradėti objektų eksploatacijos;
- netobula viešųjų pirkimų reguliavimo tvarka, kur konkurso dalyviams nebaudžiamai, ne visada pagrįstai leidžiama skusti viešųjų pirkimų komisijos sprendimus, o skundų nagrinėjimas užtrunka ilgą laikotarpį, tai lemia užsitęsusių projektų įgyvendinimo laikotarpį (siejama ir su vidiniu veiksniu – viešaisiais pirkimais);
- ES apribojimai gauti ES paramą konkrečiai uosto infrastruktūrai vystyti, valstybės pagalbos elementas. Didelės vertės (daugiau kaip 50 mln. EUR) ir valstybės pagalbos projektų, iš dalies finansuotinių ES lėšomis, ilgos Europos Komisijos vertinimo procedūros ir neprognozuojami Europos Komisijos sprendimai nukelia svarbių projektų įgyvendinimą 2–5 metams.

II. Įmonės veiklos 2014 m. I pusmečio apžvalga

2.1. Įmonės veiklos rezultatai ir jų atitiktis įmonės veiklos tikslams

Uosto direkcija, įgyvendindama iškeltus įmonei tikslus ir įstatymu priskirtas funkcijas 2014 m. I pusmetį:

- nuomavo uosto žemę, rinko uosto rinkliavas. 2014 m. I pusem. pagrindinės veiklos pajamos sudarė 84,41 mln. Lt, planuota 80,14 mln. Lt (planas viršytas 5 procentais). Atsižvelgiant į tai, kad 2014 m. I pusem. Klaipėdos uosto krova buvo 3,6 proc. didesnė nei planuota, surinkta 5 proc. arba 3,49 mln. Lt daugiau uosto rinkliavų, palyginti su planu. Iš viso Klaipėdos uoste 2014 m. I pusem. krauta 17,76 mln. t jūrinių krovinių, t. y. apie 0,62 mln. t daugiau nei planuota 2014 metų I pusem. (plačiau 2.2 skyriuje);

- uždirbo 43,3 mln. Lt grynojo pelno, t. y. 137 proc. plano (31,6 mln. Lt). Veiklos pelnas sudarė 44,5 mln. Lt arba 125 proc. plano (35,5 mln. Lt). Įmonės veiklos pelningumas siekė 52,71proc., grynasis pelningumas sudarė 51,35 proc.;

- siekdama didinti uosto konkurencingumą, sukurti prielaidas pridėtinę vertę kuriančių uosto įmonių veiklos plėtrai, įgyvendino investicijų, kurių vertė 49,17 mln. Lt be PVM (įskaitant mokamą ir gražinamą avansą). Tai sudaro 76 proc. nuo planuotų 2014 m. I pusem. investicijų (2014 m. I pusem. planuota 64,7 mln. Lt be PVM įskaitant mokamą ir gražinamą avansą);

- siekdama užtikrinti uosto saugumą, Uosto direkcija (atsakingi padaliniai) atliko uosto apsaugos vertinimą, organizavo pasitarimą su terminalų apsaugos pareigūnais dėl uosto apsaugos vertinimo ir tikrinimo, atliko būsimo SGD terminalo apsaugos vertinimą, pradėjo viešojo pirkimo konkursą plėtoti ir modernizuoti televizinės uosto apžvalgos sistemą, organizavo tarpžinybines pratybas „Ekstremalios situacijos valdymas ir gelbėjimo veiksmai įvykus teroro aktui Klaipėdos uoste“ ir „Nesankcionuotas laivo išplaukimas iš Klaipėdos uosto“;

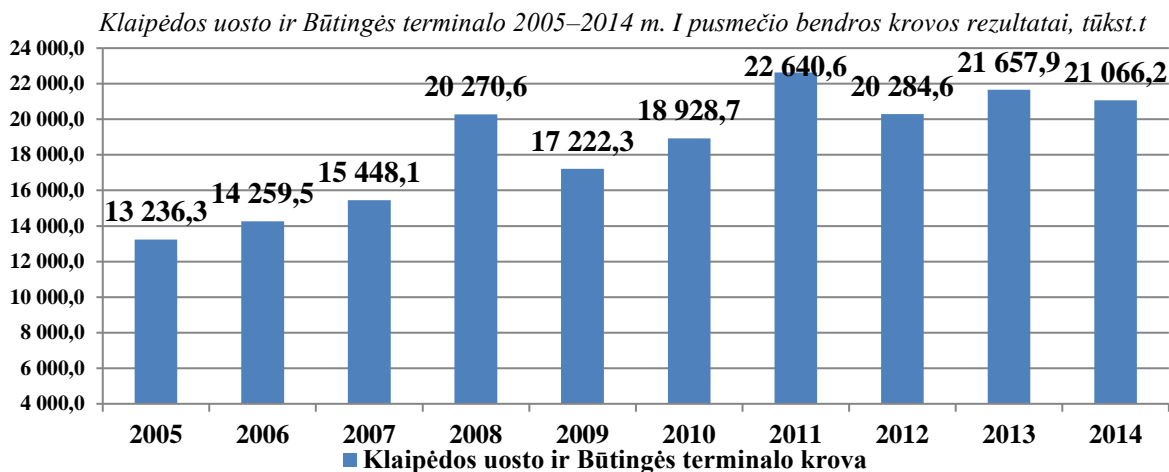
- siekdama užtikrinti saugią laivybą uoste toliau vykdo informacinių technologijų bei radiolokacinių ir ryšių sistemos plėtrą, stebi akvatoriją, kontroliuoja laivų švartavimosi operacijas, tikrina laivų grimzles ir krovinių tvirtinimą, organizuoja atliekų surinkimą iš atplaukusių į uostą laivų;

- aktyviai vykdo rinkotyros ir rinkodaros veiklą reklamuojant uostą, plėtojant vietinius ir tarptautinius ryšius, darbuotojams dalyvaujant tarptautinėse konferencijose, seminaruose, verslo forumuose, kitų įmonių, įstaigų ir kompanijų rengiamuose uostiniuose ir laivybos renginiuose bei taikant kitas rinkodaros ir rinkotyros priemones (plačiau 2.6 skyriuje).

2.2. Krovos darbų analizė

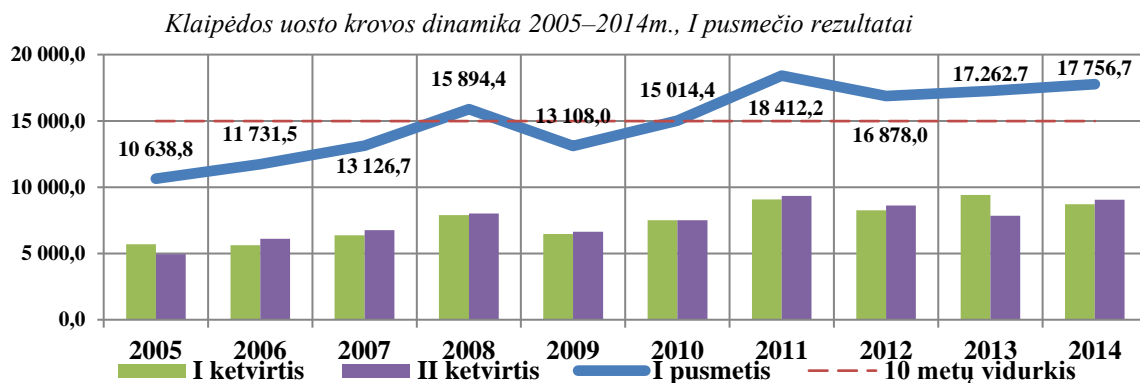
Klaipėdos uosto ir Būtingės terminalo krovos 2014 m. I pusmečio apžvalga

Per 2014 m. sausio–birželio mėn. Klaipėdos uoste ir Būtingės terminale krauta 21,1 mln. t jūrinių krovinių, bendras krovos apimtys pokytis sudarė -2,7 proc., palyginti su atitinkamu laikotarpiu 2013 m. Klaipėdos uoste nagrinėjamu laikotarpiu krauta 17,76 mln. t (2013 m. 17,26 mln. t), o Būtingės terminale krauta 3,3 mln. t krovinių (2013 m. – 4,4 mln. t).



Didžiausias krovinių augimas Klaipėdos uoste ir Būtingės terminale pagal apimtį per 2014 m. sausio–birželio mėn., palyginti su 2013 m. atitinkamu laikotarpiu, pasiektas dėl trašų (+1 358,0 tūkst. t), konteinerizuotų krovinių (+550,9 tūkst. t) ir rūdų (+423,7 tūkst. t).

Krovos nuosmukis 2014 m. sausio–birželio mėn., palyginti su 2013 m. atitinkamu laikotarpiu, susidarė daugiausia dėl žalios naftos (-1 085,5 tūkst. t), naftos produktų (-1 362,1 tūkst. t), ro-ro (-131,6 tūkst. t), žemės ūkio produktų (-146,9 tūkst. t), pirminių ir apdorotų naudingųjų iškasenų, statybinių medžiagų (-184,3 tūkst. t) krovos sumažėjimo.



Klaipėdos uosto 2014 m. pirmojo pusmečio krovos rezultatas – antras (17 756,7 tūkst. t). Rekordinis buvo 2011 metų pirmasis pusmetis – tuomet krauta 18 412,2 tūkst. t.

Pagal krovinių grupes **biriųjų ir suverstinių** krovinių padidėjo +21,8 proc., kurių krauta 8 365,1 tūkst. t (47 proc. bendros uosto krovos). **Generalinių krovinių** krova, kurie sudaro 32 proc. uosto krovos, augo +8,7 proc., krauta 5 694,4 tūkst. t. Skystųjų krovinių krova – sudaranti 21 proc. uosto krovos – pastebimai krito: pilta 3 697,2 tūkst. t, t.y. net -28,3 proc. nei tuo pačiu laikotarpiu pernai.

Per 2014 m. sausio–birželio mėn. užregistruoti **3 303 laivų įplaukimai** į Klaipėdos uostą ir Būtingės terminalą, iš kurių Būtingės terminale prisišvartavo **33 laivai (-25,0 proc. arba**

11 laivų mažiau, palyginti su 2013 m. atitinkamu laikotarpiu). Į Klaipėdos uostą įplaukė **3 270 laivų (-32 laivai**, palyginti su 2013 metų sausio–birželio mėn.).

Keleivių per nagrinėjamą laikotarpį apsilankė **112 963**, t. y. **-9,5 proc.** arba **-11 911 keleivių** mažiau negu per atitinkamą 2013 m. laikotarpį.

Baltijos jūros rytinės pakrantės uostų krovos apžvalga

Per nagrinėjamą laikotarpį Baltijos jūros rytinės pakrantės uostų bendra krova sudarė 185 922,3 tūkst. t, pokytis sudarė +4,2 proc. arba +7 519,8 tūkst. t.

Krova Baltijos jūros rytinės pakrantės uostuose, tūkst. t

Uostas	Apimtis		Pokytis, proc.	Skirtumas, tūkst. t
	2013 01–06	2014 01–06		
Iš viso:	178 402,5	185 922,3	4,2	7 519,8
Ust Luga	29 065,8	36 297,6	24,9	7 231,8
Sankt Peterburgas	27 415,1	29 797,8	8,7	2 382,7
Primorskas	33 261,8	28 675,3	-13,8	-4 586,5
Klaipėdos uostas ir Būtingės terminalas	21 657,9	21 066,4	-2,7	-591,5
Ryga	17 402,1	20 170,2	15,9	2 768,1
Ventspilis	16 319,0	15 691,0	-3,8	-628,0
Talinas	14 924,9	15 239,6	2,1	314,7
Vysockas	8 098,8	8 752,2	8,1	653,4
Kaliningradas	7 170,2	6 707,2	-6,5	-463,0
Liepoja	2 506,6	2 712,3	8,2	205,7
Vyborgas	580,3	812,7	40,0	232,4

2.3. Finansiniai veiklos rezultatai

Pajamos

2014 m. I pusm. planuotos pajamos siekė 80,14 mln. Lt, faktiškai gauta 85,41 mln. Lt arba **107 proc. planuotų pajamų.**

1. Pagrindinės veiklos pajamų planuota gauti 80,14 mln. Lt, gauta 84,41 mln. Lt arba 105 proc.:

- Uosto rinkliavos. Planuota 68,54 mln. Lt, gauta 72,03 mln. Lt (+3,49 mln. Lt, +5 proc.),
- Žemės nuoma. Planuota 11,0 mln. Lt, gauta 11,8 mln. Lt (+0,83 mln. Lt, +8 proc.),
- Kitos paslaugos. Planuota 0,60 mln. Lt, gauta 0,55 mln. Lt (-0,05 mln. Lt, -8 proc.).

2. Kitos veiklos pajamos. Gauta 150 tūkst. Lt už trumpalaikio turto perleidimą (pardavus metalo laužą), 75 tūkst. Lt pelno dėl ilgalaikio turto perleidimo (parduoti du automobiliai, laivas „Rusnė“, gelbėjimo kateris) ir 1 tūkst. Lt kitos netipinės veiklos pajamų.

3. Finansinės veiklos pajamos. Gauta 0,78 mln. Lt (iš to skaičiaus – 0,72 mln. Lt delspinigiai, baudos).

Sąnaudos

Strateginiame veiklos plane 2014 m. I pusm. numatyta 48,55 mln. Lt sąnaudų, faktiškai patirta **42,07 mln. Lt** arba **87 proc. planuotų sąnaudų.** Atmetus finansinės ir kitos veiklos sąnaudas, planuota 44,59 mln. Lt **pagrindinės veiklos sąnaudų**, faktiškai patirta **39,92 mln. Lt**, t. y. **89,5 proc. planuotų pagrindinės veiklos sąnaudų.**

Pagrindinės veiklos sąnaudų struktūroje faktinės **uosto eksploataavimo sąnaudos** sudaro **81,4 proc.** (32,5 mln. Lt), **administracinės sąnaudos** – **18,6 proc.** (7,41 mln. Lt).

Uosto eksploataavimo sąnaudos 2014 m. I pusm. sudarė 32,50 mln. Lt, arba 90 proc. planuoto lygio (planuota 36,25 mln. Lt). Panaudota **3,74 mln. Lt** mažiau sąnaudų.

Administracinių sąnaudų panaudota 0,916 mln. Lt mažiau (89 proc. planuotų sąnaudų). Iš viso panaudota 7,414 mln. Lt (planuota 8,346 mln. Lt).

Finansinės sąnaudos. 2014 m. I pusm. planuota 3,96 mln. Lt finansinių sąnaudų. Faktiškai patirta – **1,973 mln. Lt.**

Palūkanoms už paskolas planuota 0,76 mln. Lt, faktiškai buvo 0,69 mln. Lt.

Pelnas

2014 m. I pusm. Uosto direkcijos **grynasis pelnas** siekė **43,3 mln. Lt**, t. y. **137 proc.** plano (planuota 31,59 mln. Lt).

Veiklos pelnas sudarė **44,5 mln. Lt** arba **125 proc. plano** (35,55 mln. Lt). Įmonės veiklos pelningumas siekė 52,71 proc., grynasis pelningumas sudarė 51,35 proc.

Finansinės veiklos nuostolis sudarė **-1,193 mln. Lt**, planuota -3,96 mln. Lt nuostolio.

2.4. Investicijos

Per 2014 m. I pusm. įgyvendinant infrastruktūros objektų plėtojimą, Uosto direkcijos investicijos, įvertinus mokamą ir gražinamą avansą, sudarė **49,17 mln. Lt be PVM**. Strateginiame veiklos plane per 2014 m. I pusm. buvo numatyta investuoti **64,73 mln. Lt be PVM**, įvertinus mokamą ir gražinamą avansą. Įgyvendinta **76 proc. planuotų investicijų**.

2.5. Uosto apsaugos ir saugios laivybos užtikrinimas

Siekdama sumažinti terorizmo grėsmę ir užtikrinti saugumą Klaipėdos jūrų uoste, Uosto direkcija numatė prevencines priemones, kurioms finansuoti bus naudojamos nuosavos lėšos. Programa skirstoma į dvi dalis: Uosto direkcijos saugumas ir Klaipėdos valstybinio jūrų uosto saugumas. Bus nustatyti reikalavimai Šventosios valstybinio jūrų uosto saugumui, sudarytos sąlygos uostą kontroliuojančioms institucijoms tikrinti laivus ir asmenis.

2013 m. Susisiekimo ministerijai buvo pateikti teisės aktų projektai, kuriuos patvirtinus bus vykdomas apsaugos vertinimas ir 2014 m. šio vertinimo pagrindu bus parengtas penkerių metų Klaipėdos valstybinio jūrų uosto apsaugos planas.

Per 2014 m. I pusmetį:

- LR susisiekimo ministras 2014 m. sausio 17 d. įsakymu Nr. 5S-1 patvirtino parengtus 14 uosto terminalų apsaugos vertinimus, pateikta informacija Europos Komisijai ir Tarptautinei jūrų organizacijai. Pradėtas uosto apsaugos vertinimas;

- LR susisiekimo ministras 2014 m. birželio 20 d. įsakymu Nr. 5S-6 patvirtino parengtus 14 uosto terminalų apsaugos planus, pateikta informacija Europos Komisijai ir Tarptautinei jūrų organizacijai. Atliktas Klaipėdos valstybinio jūrų uosto apsaugos vertinimas ir 2014 m. birželio 20 d. pateiktas LR susisiekimo ministrui tvirtinti;

- atliktas būsimo SGD terminalo apsaugos vertinimas, kurį LR susisiekimo ministras patvirtino 2014 m. gegužės 21 d. įsakymu Nr.: 5S-4;

- pradėtas viešojo pirkimo konkursas plėtoti ir modernizuoti televizinės uosto apžvalgos sistemą;

- organizuotas pasitarimas su terminalų apsaugos pareigūnais dėl uosto apsaugos vertinimo ir tikrinimo;

- 2014 m. gegužės 29 ir 30 dienomis organizuotos tarpžinybinės pratybos „Ekstremalios situacijos valdymas ir gelbėjimo veiksmai įvykus teroro aktui Klaipėdos uoste“ ir „Nesankcionuotas laivo išplaukimas iš Klaipėdos uosto“.

Uosto saugiai laivybai užtikrinti:

- įvykdžius viešųjų pirkimų procedūras 2014-05-22 pasirašyta sutartis dėl RESON siūstuvo – imtuvo įsigijimo;
- įvykdžius viešųjų pirkimų procedūras, 2014-05-16 pasirašyta sutartis nupirkti bonų užtvaras ritėje, skirtas darbui esant didelei srovei;
- toliau vykdyta tolimesnė uosto Krovinių ir prekių informacinės sistemos KIPIS plėtra.
- Iki galo įdiegta (pasibaigė bandomosios eksploatacijos laikotarpis, ištaisytos bandomosios eksploatacijos metu pastebėtos klaidos) Laivybos Klaipėdos valstybiniame jūrų uoste valdymo informacinė sistema LUVIS;
- vykdomos viešųjų pirkimų procedūros atlikti MARPOL VI priedo įgyvendinimo galimybės ir MARPOL IV priedo įgyvendinimo galimybės Klaipėdos uoste studijas;
- vykdomos viešųjų pirkimų procedūros atlikti industrinės rizikos uoste įvertinimo studija;
- vykdomos viešųjų pirkimų procedūros atlikti pavojingų krovinių kontrolės uoste įvertinimo studija;
- vykdomos viešųjų pirkimų procedūros parengti uosto aplinkos apsaugos politikos planą;
- stebima akvatorija, kontroliuojamos laivų švartavimosi operacijos, laivų grimzlių ir krovinių tvirtinimo patikrinimai;
- organizuojamas atliekų surinkimas iš atplaukusių į uostą laivų.

2.6. Rinkodaros veikla

2.6.1. Rinkotyra ir statistika

Paruoštos studijos ir analizės:

- Klaipėdos uosto 2014 metų sausio-birželio mėnesių krovos darbų ataskaitos;
- Klaipėdos uosto 2014 metų pirmo ketvirčio krovos darbų ataskaita;
- Klaipėdos uosto 2014 metų pirmo pusmečio krovos darbų ataskaita;
- Klaipėdos ir kitų rytinės Baltijos uostų sausio – birželio mėnesių palyginamosios 2014 metų krovos statistinės analizės, kurios publikuojamos VI Klaipėdos valstybinio jūrų uosto direkcijos portale (www.portofklaipeda.lt).

2.6.2. Uosto renginiai

Uosto direkcijos inicijuotas ir organizuotas uosto įmonių dalyvavimas tarptautinėse transporto, logistikos ir kruizinės laivybos parodose nacionalinių ekspozicijų sudėtyje:

- Tarptautinė kruizinės laivybos paroda ir konferencija *CRUISE SHIPPING MIAMI*, 2014 m. kovo 10–13 d., Majamis (JAV).
- Tarptautinė jūrinio turizmo paroda *WIND & WATER BOAT SHOW*, 2014 m. balandžio 3–6 d., Varšuva (Lenkija), ETBT *Pietų Baltijos bendradarbiavimo per sieną programos projekto MARRIAGE* apimtyje.
- Tarptautinė transporto ir logistikos paroda ir konferencija *TRANSRUSSIA*, 2014 m. balandžio 22 – 25 d., Maskva (Rusija).
- *Tarptautinė paroda ir konferencija „TransBaltica“*, 2014 m. gegužės 8–10 d. Vilnius, Lietuva.
- Tarptautinė transporto ir logistikos paroda ir konferencija *TRANSIT-KAZACHSTAN*, 2014 m. gegužės 21–23 d., Astana, Kazachstanas.

- Tarptautinė transporto ir logistikos paroda ir konferencija „TRANSPORT AND LOGISTIC CHINA 2014“, 2014 m. birželio 17-19 d. Pekinas, Kinijos Liaudies Respublika.

- Tarptautinė *ro-ro* ir *ro-pax* transporto paroda ir konferencija RO-RO LONDON 2014, 2014 m. birželio 24–28 d., Londonas (JK).

VĮ Klaipėdos valstybinio jūrų uosto direkcijos viešųjų ryšių renginiai:

Fotografijos paroda:

- 2014 m. sausio 10 d. uosto fotonuotraukų parodos „*Klaipėdos uosto – Lietuvos transporto širdies – raida*“ atidarymas ir eksponavimas Vilniaus Gedimino technikos universiteto centrinėje bibliotekoje (Vilnius).

- 2014 m. kovo 3 d. uosto fotonuotraukų parodos – *Klaipėdos uosto – Lietuvos transporto širdies – raida*“ atidarymas ir eksponavimas Lietuvos kariuomenės Vilniaus įgulos karininkų ramovėje (Vilniuje).

- 2014 m. balandžio 1 d. uosto fotonuotraukų parodos „*Klaipėdos uosto – Lietuvos transporto širdies – raida*“ atidarymas ir eksponavimas Vilniaus miesto savivaldybėje (Vilnius).

- 2014 m. gegužės 13 d. uosto fotonuotraukų parodos „*Klaipėdos uosto - Lietuvos transporto širdies – raida*“ atidarymas ir eksponavimas LR Seimo rūmuose (Vilnius).

Viešųjų ryšių akcija „Susipažinkime su Klaipėdos uostu“:

- 2014 m. gegužės 29 d.– rugsėjo 1 d. viešųjų ryšių akcija *Susipažinkime su Klaipėdos uostu*. Nemokamos uosto apžvalgos laivu klaipėdiečiams ir uostamiesčio svečiams. Galimybė susipažinti su Klaipėdos uostu: 30 plaukimų, 6000 žmonių.

Kiti renginiai:

- 2014 m. kovo 20 d. Žemės diena skirtas gamtosaugos forumas „Klaipėdos švietimo įstaigų moksleivių mokslinių-tiriamųjų darbų pristatymas jūrinės ekologijos temomis“.

- 2014 m. balandžio 11 d. Kruizinės laivybos plėtros darbo grupės posėdis Klaipėdos miesto savivaldybėje.

- 2014 m. gegužės 20 d. *Europos jūrų dienos* minėjimas Klaipėdos uoste (uosto apžvalga laivu).

- 2014 m. birželio 16 d. *Keleivinės laivybos forumas Klaipėdoje*.

2.6.3. Tarptautinis bendradarbiavimas

Dalyvavimas tarptautinių komisijų darbo grupėse:

- Lietuvos Respublikos Vyriausybės ir Rusijos Federacijos Vyriausybės dvišalė prekybinio ir ekonominio, mokslinio, techninio ir kultūrinio bendradarbiavimo komisijos Transporto darbo grupė;

- Dvišalė Lietuvos ir Baltarusijos prekybinio ekonominio bendradarbiavimo komisija;

- Dvišalės Lietuvos ir Baltarusijos prekybinio ekonominio bendradarbiavimo komisijos Transporto ir tranzito darbo grupė Baltarusijos Respublikos užsienio prekybos krovinių pervežimo ir perkrovimo per Klaipėdos uostą optimizavimo klausimams;

- Lietuvos ir Ukrainos prekybinio ir ekonominio bei mokslinio ir techninio bendradarbiavimo komisija;

- Lietuvos Respublikos ir Uzbekistano Respublikos tarpvyriausybė prekybinio-ekonominio bendradarbiavimo komisija;

- Lietuvos Respublikos Vyriausybės ir Kazachstano Respublikos Vyriausybės dvišalė prekybinio ir ekonominio bendradarbiavimo komisija.

Tarptautinių projektų vykdymas:**Dalyvavimas Europos teritorinio bendradarbiavimo tikslo projektuose:**

- Pietų Baltijos bendradarbiavimo per sieną programos projektas **MARRIAGE**;
- Pietų Baltijos bendradarbiavimo per sieną programos projektas **MARTECH-LNG**;
- 2007–2013 m. Baltijos jūros regiono programos projektas **AMBER COAST**

LOGISTICS (ACL);

- 2007–2013 m. Baltijos jūros regiono programos projektas **BSR TRANS GOVERNANCE**.

VĮ Klaipėdos valstybinio jūrų uosto direkcijos dalyvavimas tarptautinių ir vietinių organizacijų bei asociacijų veikloje:

- ESPO (Europos jūrų uostų organizacija),
- Cruise Europe (Europos kruizų asociacija),
- Cruise Baltic (Baltijos kruizai),
- BPO (Baltijos uostų organizacija),
- Tarptautiniai prekybos rūmai, Lietuva (ICC Lithuania),
- Klaipėdos pramonės prekybos ir amatų rūmai,
- Pramonininkų asociacija.